

1859 - primo numero degli "Annali del Reale Osservatorio Meteorologico Vesuviano"



sede storica dell' Osservatorio Vesuviano a Ercolano (Napoli) dove, dal 1863, è operativa la stazione meteorologica

Meteorologia vesuviana

dal 1864 al 2001



Istituto Nazionale di
Geofisica e Vulcanologia
"Osservatorio Vesuviano"
Napoli

a cura di:
Giovanni P. Ricciardi
Valeria Siniscalchi
Gianpaolo Cecere
Giovanni Macedonio

La nascita dell'Osservatorio Vesuviano

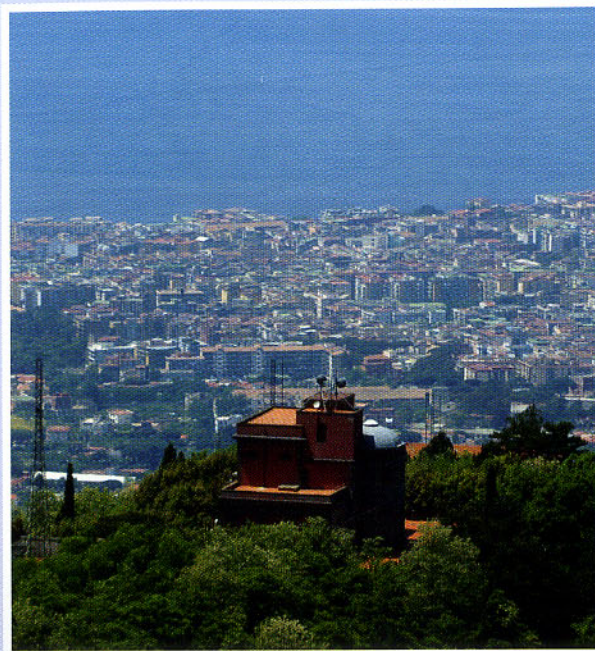
Il Reale Osservatorio Vesuviano fu fondato nel 1841 per volere del Re Ferdinando II di Borbone e inaugurato, pur non completo, il 28 Settembre 1845, in occasione del VII Congresso degli Scienziati Italiani; nacque come Osservatorio Meteorologico e Macedonio Melloni fu posto a capo della nascente istituzione.

Costruito a 608 m sul livello del mare, a una latitudine di 40°49'60" e longitudine di 14°23'87", l'Osservatorio Vesuviano sorge su di un'altura isolata, la collina del Salvatore, che rappresenta il dente più occidentale del recinto craterico del Monte Somma. Una ubicazione perfetta, in base ai parametri indicati dallo stesso direttore: *< libertà dell'orizzonte, vicinanza delle nuvole, lontananza dalle terre circostanti >*. Melloni fu poi destituito dall'incarico a causa del suo coinvolgimento nei moti liberali.

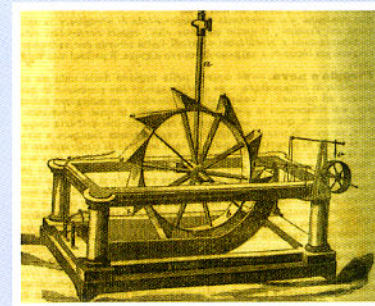
L'Osservatorio Vesuviano cominciò a funzionare nel 1852, quando Luigi Palmieri ottenne di potervi eseguire degli studi e delle ricerche per proprio conto, specialmente quelle interessanti e originali riguardanti l'elettricità atmosferica. Palmieri fu poi nominato direttore nel 1856.

Fu solo nel Dicembre del 1863, dopo che fu ultimata la torretta meteorologica per la cui costruzione Palmieri si battè fortemente, e dopo che gli fu concesso un assistente, che le osservazioni poterono cominciare e proseguire regolarmente.

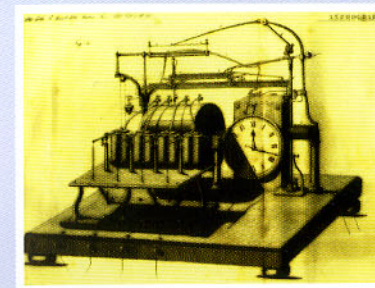
Da allora, la sede dell'Osservatorio Vesuviano è stata, con alterne vicende, la struttura operativa non solo per i rilevamenti atmosferici ma anche per tutti gli studi vulcanologici. In questo CD-Rom sono concentrati i dati relativi a circa un secolo e mezzo di storia della ricerca scientifica meteorologica effettuata all'ombra del Vesuvio.



la sede storica dell'Osservatorio Vesuviano vista dal vulcano



udometro realizzato da L. Palmieri



anemografo realizzato da L. Palmieri

I dati di questo CD-Rom

Un lungo e meticoloso lavoro ha portato alla realizzazione di questo CD-Rom che contiene i dati meteorologici rilevati presso la sede storica dell'Osservatorio Vesuviano dal 1864 al 2001. E' possibile consultare i dati relativi a pressione atmosferica, pioggia, temperatura e vento. La visualizzazione di questi parametri avviene sia come elencato nei registri originali, sia a mezzo di grafici di facile lettura e può essere effettuata per ogni singolo giorno, mese, anno, oppure per periodi storici che l'utente può selezionare. Grazie al software adottato, è possibile effettuare vari tipi di ricerca per verificare l'andamento storico delle condizioni meteorologiche nell'area vesuviana, in base alle specifiche esigenze del singolo utente. Gli autori auspicano che questo CD-Rom possa diventare uno strumento utile e apprezzato nel campo della ricerca scientifica.